

精细化环卫作业让城市更美丽

近一两年,身在徐州的人们都感到徐州的天更蓝,空气更清新,道路更清洁,城市更美丽,这些都离不开环卫工人的辛勤付出和物业公司的高标准、严要求,他们尽心尽职保障城市的环境更洁净。

保障重点 让城市窗口更洁净

说起徐州的繁华,人们自然想到淮海路、建国路、民主路、火车站等,而这些商贾云集、交通繁忙的城市窗口的环卫保洁工作都由徐州市红帽子环境工程有限公司负责,人车流量巨大的重点路段,带来的是很大的保洁压力。

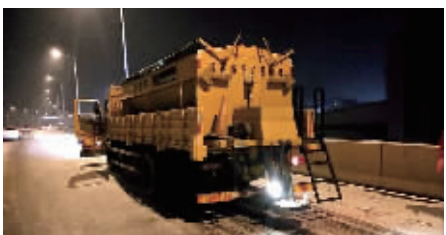
为守好责任田,红帽子公司推行“管理精细化”和“作业精细化”。实施人工、机扫、清洗相结合“三位一体”的作业模式,细化人工、机扫、水洗作业时间、程序。科学调整车辆资源,最大化地发挥机械作业优势,实现人机最优结合,弥补人工定额大、扫保不及时空白。

目前,该公司运用专业保洁机械,对所辖范围进行现代化机械作业。公司配备了十二吨高压清洗车10余辆、八吨高压清洗车20余辆、机扫车20余辆、八吨“三合一”多功能洗扫车10辆、五吨“三合一”多功能洗扫车10辆、三吨“三合一”多功能洗扫车8辆、垃圾压缩车10余辆、三吨吸粪车1辆、铲车2辆、自卸式渣土清运车1辆、应急保障车6辆、挂桶式垃圾清运车5辆、除雪撒播车2台、管理用车7辆。

除了科学管理和现代化机扫作业,该公司总经理曾玲玲还格外强调人才的重要性。该公司专门设置300多平方米的多功能培训中心,用于公司员工岗前培训和教育。公司中不乏高级管理人才和技术人才,公司近百名主管、标段经理、班组长在保洁行业方面拥有多年的服务经验。



红帽子保洁员清洁路面垃圾。



以雪为令,奋战一线确保交通无阻。



机械化作业保障道路整洁干净。

人机联合 让道路保洁更精细

49岁的黄秀玲已经加入金天物业2年,在云龙湖珠山东路上,经常能看到她进行路面保洁的身影,有时她还忙着“拖地”。“现在都是机械化作业,但是机器也有清理不到的地方,我们就要人工拖,确保环卫工作不留死角。”

为响应上级单位大气污染防治要求,在气温允许的情况下,该公司对辖区道路进行机械化作业,冲刷路面、护栏等,确保整洁,抑制扬尘;一旦气温不适宜洒水作业,会有保洁员人工清洁护栏。遇到机械化作业清理不到的死角,该公司还采用人工拖地的方法,确保不留死角。

在日常的环卫工作中,金天物业的环卫工

人们不怕苦和累,也不畏严寒酷暑,遇到水管爆裂水流成冰,就帮着破冰清除。需要清理漂浮物,捡拾员俯下身来,用双手将路牙石缝隙尘土捧进垃圾收集袋。对于道路和绿化带间隙的落叶,环卫工人们更是弯下腰,用手指抠出落叶,确保辖区环境卫生。一岗一流程,全方位、全天候对道路地面进行清扫,并对栏杆扶手、电线杆、灯座、指示牌、废物箱及木质长凳等进行擦洗。形成白天机械清扫和快速流动保洁相结合,夜间洗刷路面不间断保洁模式。做到道路人工清扫保洁操作规范、公厕保洁操作规范、保洁形象行为规范、保洁作业工具使用与维护规范、车辆维护与保养规范。

据了解,金天物业公司的作业范围包含奎山、七里沟两个办事处,以及云龙湖景区8条道路,市场化保洁面积超过70万平方米。目前,该公司拥有大型扫地车5辆、高压清洗车4辆、丹麦原装进口小扫地车1辆、压缩垃圾车10余辆、电动保洁三轮车300余辆等专业保洁设备。拥有员工1300多人,其中管理人员60余人。

几年来,该公司凭借规范化管理和专业化服务,先后在2010、2011、2012年度连续获得徐州市先进单位称号,获得2015年度徐州市环卫市场化保洁优秀物业公司、2017年度徐州市优秀环卫作业单位等荣誉称号。

以雪为令 让高架桥梁更顺畅

近来,接连几场纷纷扬扬的大雪给市民带来了冬日的欢喜,也给交通和环卫部门带来巨大压力,尤其我市有多处高架和桥梁,雪天保障它们无冰冻、无积雪,确保车辆通行顺畅,都离不开徐州新安洁环保工程有限公司24小时尽职尽责的环卫工作。

据了解,徐州新安洁环保工程有限公司负责三环西路及高架、三环南路、三环北路及高架、徐商路、徐丰路、迎宾大道、城南大道。作业面积约318万平方米,单线作业长度达60公里。每到冬季雨雪天,这里就是重点的应急区域,以

雪待命,随时应对可能出现的冰冻积雪情况,防止高架、桥梁结冰,确保市民出行通畅。

为高效保障这些区域,新安洁公司共配置8吨洗扫一体机4台、4吨洗扫一体机1台、4吨扫路车5台、1吨扫路车4台(其中1辆为进口)、8吨高压清洗车3台、12吨高压清洗车7台、5吨真空吸尘车2台、1吨高压冲洗车5台、3吨垃圾收运车1台、皮卡2台、进口雪铲1台、8吨融雪撒播机2台和电动三轮保洁车111辆。

除了冬季雨雪天,日常环卫工作中,新安洁公司还要进行道路机械冲洗作业、卫生死角突

击清理等。包括对人行道杂草清理、路牙积水处理、管井清掏、绿化带、卫生死角彻底清理、清理野广告、市政设施保洁、人行道高压冲洗作业、高压清洗车各种作业模式、快车道冲洗作业、高架水车-洗扫车组合作业、路牙石边高压清洗作业、洗扫车快慢车道作业。

为提高工人作业的安全度,该公司给工人购置必要的安全保护装备并对设备的突发故障做到及时检修,确保机械作业正常运作和人员安全。

记者 周桓星 文 记者 周杰 摄
部分图片由物业公司提供

市政管理处应急处置确保道路安全

紧急关头 一马当先

去年底,我市部分市管道路出现几处沉降现象,徐州市城管局市政管理处在接到信息后,迅速启动应急预案,第一时间赶赴现场,设置围挡,疏散人群和车辆,疏导交通,并积极组织各部门制订抢修方案,查找塌陷原因并及时进行处置,防止危害进一步扩大。

去年11月27日14点30分左右,市政管理处道路巡查人员发现,西阁街一便利店门前道路存在沉降现象,便将信息发送到内部微信群内,管养中心第一时间通知应急中心前往设置围挡。

14点50分,工作人员赶到现场,发现道路沉降达20cm深,沉降处人行道上一棵胸径50cm的榆树倾斜,随时有倒下的可能,该路段行人、车辆较多,树上方还有高压线从树枝中穿过,非常危险。为了保证过往车辆行人安全,现场工作人员迅速疏散路人,通知附近停放车辆驶离现场,并用简易设施围挡防止车辆、行人经过。然后拨打12319、110告知现场情况,通过两个平台通知所在辖区园林部门和各家管线单位到现场处理。管理科人员到场后,凭着经验,现场听漏,怀疑沉降很可能是因自来水泄漏导致,迅速联系排水、给水、电力等管线单位联系人,通知他们过来查看地下管线损坏及树下电力线缆安全情况。

15点30分,应急中心及抢险队伍携围挡先

后到场,大家将道路封闭围挡并在路口疏导交通。经多方联系,鼓楼园林部门于18:30派工人到场开始伐树。同时,经两家管线单位派专业人员用仪器探测管道及水流情况,最后确认为自来水管漏水,水流将冲刷泥土带入雨污水管道,致使管道周围形成空洞,造成路面沉降。

20点,树木全部被肢解,市政管理处工作人员与排水、自来水两家单位在现场办理交接手续,由自来水部门对损坏管道和排水管道损坏位置进行修复,并对塌陷路面进行恢复。

21点半,当市政管理处确认现场无隐患发生后,将塌陷区域围挡整理好后才撤离现场。一场历时7个小时的路面沉降应急处置就此结束。

据了解,包括西阁街道路塌陷在内,去年11月,我市市管道路接连发生7起道路塌陷。分别是黄河西路道路塌陷、中山北路道路塌陷、湖滨路道路塌陷、二环路道路塌陷、大马路道路塌陷和坝子街道路塌陷。每一起险情发生后,市政管理处均第一时间响应,按照应急抢险流程积极设置安全围挡,迅速疏散路人、及时疏导交通,第一时间上报局主管部门领导,同时积极组织各部门人员制订抢修方案,查找塌陷原因并及时进行处置,成功保障了市民出行安全,预防事态进一步扩大。

市政管理处根据我市发生的多起道路塌陷



西阁街出现一处路面沉降,市政管理处第一时间赶到现场处置。

事故进行事后勘察和分析,认为我市发生的道路塌陷主要原因有地下水超采,地下轨道交通密集建设,反复开挖道路铺设地下管网,老旧管线破裂、渗漏水等。这些因素使得城市地下存在空洞、不密实区域等隐患,当隐患发展到一定程度或者面临极端天气状况时,路面结构层支撑不住,就会发生塌陷事故。

为切实预防道路塌陷,建立城区道路安全预警,市政管理处计划和相关部门一起研究商讨制订具体的探测方案,对易发生空洞的市管道路进行探测,对出现问题及时进行处置,确

保市民出行安全。

记者 周桓星 通讯员 李云轩 摄影报道



徐州城管微博二维码



徐州城管微信二维码